

翅展雄蛾 34mm, 雌蛾 47mm。触角干黄褐色, 羽枝灰褐色。体翅棕红褐色。前翅顶角内侧到后缘有 1 条斜的深色横纹, 内侧色深; 中室端斑白色, 呈斜长形, 其上端有 1 小圆斑, 四周衬深褐色; 亚缘斑列深褐色, 斜伸。后翅色浅, 斑纹不明显。雌蛾前翅外半部色浅; 亚缘斑列呈深褐色, 诸斑连成曲线。翅反面色浅, 无斑纹。

雄性外生殖器 第 8 腹板略呈长方形; 背兜窄, 带状; 背兜侧突条状, 骨化程度较弱; 抱器瓣上叶剑状; 抱器瓣下叶基部宽, 端部指状, 较上叶细; 抱足半圆形, 有 1 对足状的突起; 阳茎细长, 弓形, 末端尖, 基部 1/4 处有 1 枚较大的侧突。

观察标本 四川康定 2 ♂♂, 1959.VIII.11。

分布 四川 (康定)、云南 (丽江)、陕西 (太白山)。

正模标本 (♂, 1935.VII.5) 和 3 头副模标本采自云南丽江, 1 头副模 (♂, 1935.VII.1) 采自陕西太白山, 都保存在德国波恩 (Mus. Alexander Koenig)。

(29) 长斑枯叶蛾 *Cosmeptera pretiosa* Lajonquiere, 1979 (图 41)

Cosmeptera pretiosa Lajonquiere, 1979, *Bull. Soc. ent. Fr.* 84: 15.

翅展雄蛾 35mm, 雌蛾 45mm。体翅黄褐色。前翅顶角内侧至后缘靠翅基部有深褐色斜带, 外侧色浅; 中室端斑银白色, 由 1 枚长形斑和 1 枚圆形斑组成; 亚缘斑列呈褐色小点, 略与斜横带平行。后翅浅黄褐色, 无斑纹。雌蛾同雄蛾。

雄性外生殖器 第 8 腹板略呈半圆形; 背兜窄, 带状; 背兜侧突条状, 骨化程度较弱; 抱器瓣上叶剑状; 抱器瓣下叶角状; 抱足片形, 有 1 对刀状的突起; 阳茎细长, 弓形, 末端尖, 基部 1/4 处有 1 枚较大的侧突。

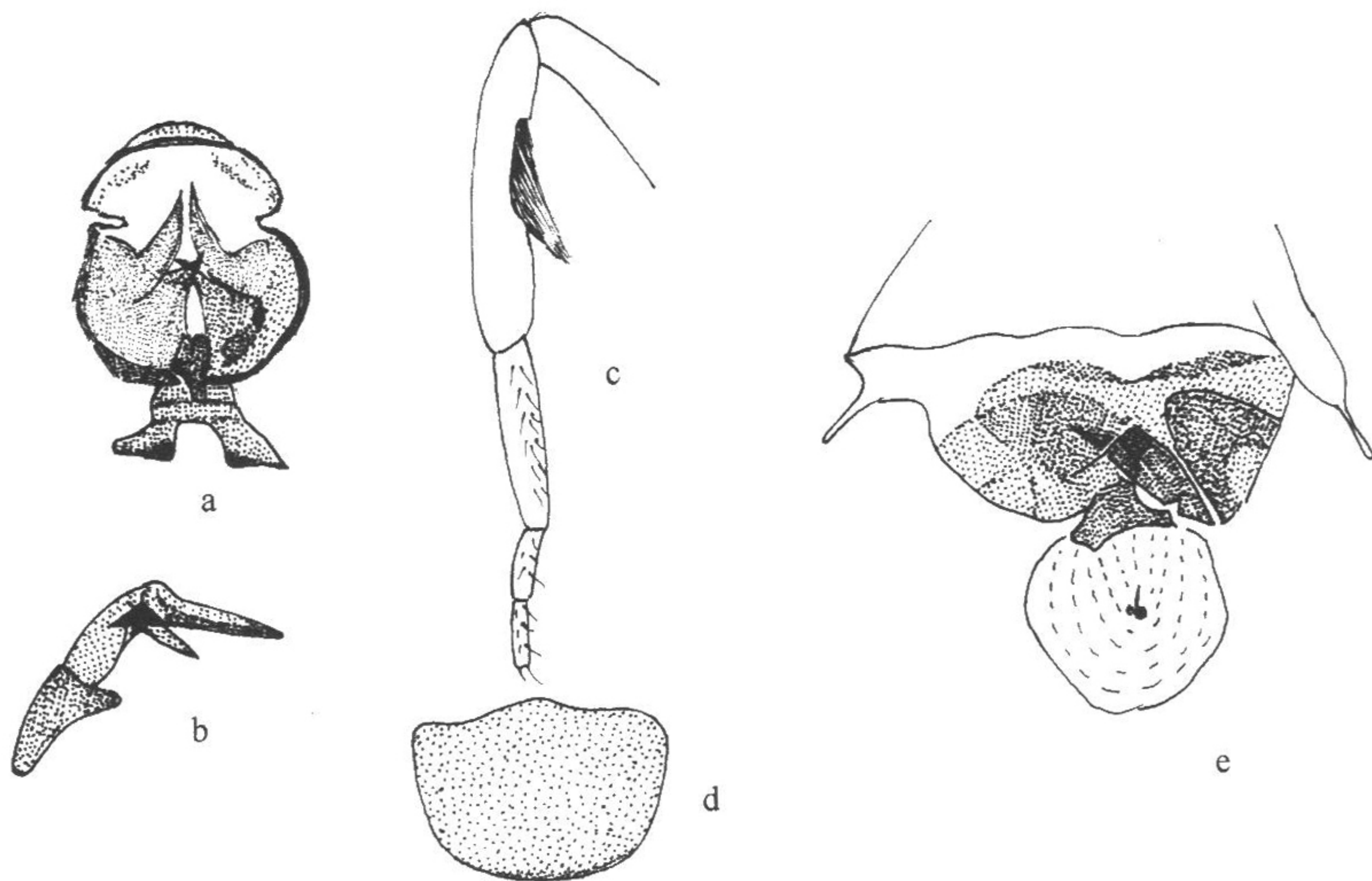


图 41 长斑枯叶蛾 *Cosmeptera pretiosa* Lajonquiere (仿 Lajonquiere, 1979)

a. 雄性外生殖器; b. 阳茎; c. 前胫突; d. 雄第 8 腹板; e. 雌性外生殖器

雌性外生殖器 囊导管不明显；交配囊基部有1块三角形的大骨片；囊突圆形，由细小的刻点组成。

观察标本 模式标本 (2 ♂♂ 1 ♀, 1935.V.1—27) 采自云南丽江，分别保存在德国波恩 (Mus. Alexander Koenig) 和大英博物馆。我们没有采到标本。

分布 云南 (丽江)。

(30) 云斑枯叶蛾，新亚种 *Cosmeptera monstrosa yunnanensis* Wu et Liu, ssp. nov.

(图 42, 图版 II: 30)

Cosmeptera salvazai (nec. Lajonquiere): Hou, 1987b: 972 (misidentification).

别名 斜斑枯叶蛾。

翅展雄蛾 36mm。触角黄褐色。体翅褐色。前翅内横线弧形，灰黑色；从前缘1/4处到后缘有灰色斜带；中室端斑白色，呈斜长形，其上端有1小斑，斑的四周衬深褐色；亚缘斑列由小黑点组成，排成曲线状。后翅浅褐色，前缘色深。翅反面无斑纹。

雄性外生殖器 第8腹板前缘呈“W”形，其两侧臂的末端圆，中臂末端呈双齿状；背兜窄，带状；背兜侧突长条状，强度骨化，边缘有许多小齿突；抱器瓣上叶剑状；抱器瓣下叶基部宽，端部长指状，较上叶细；抱足退化；阴茎粗长，稍呈弓形，末

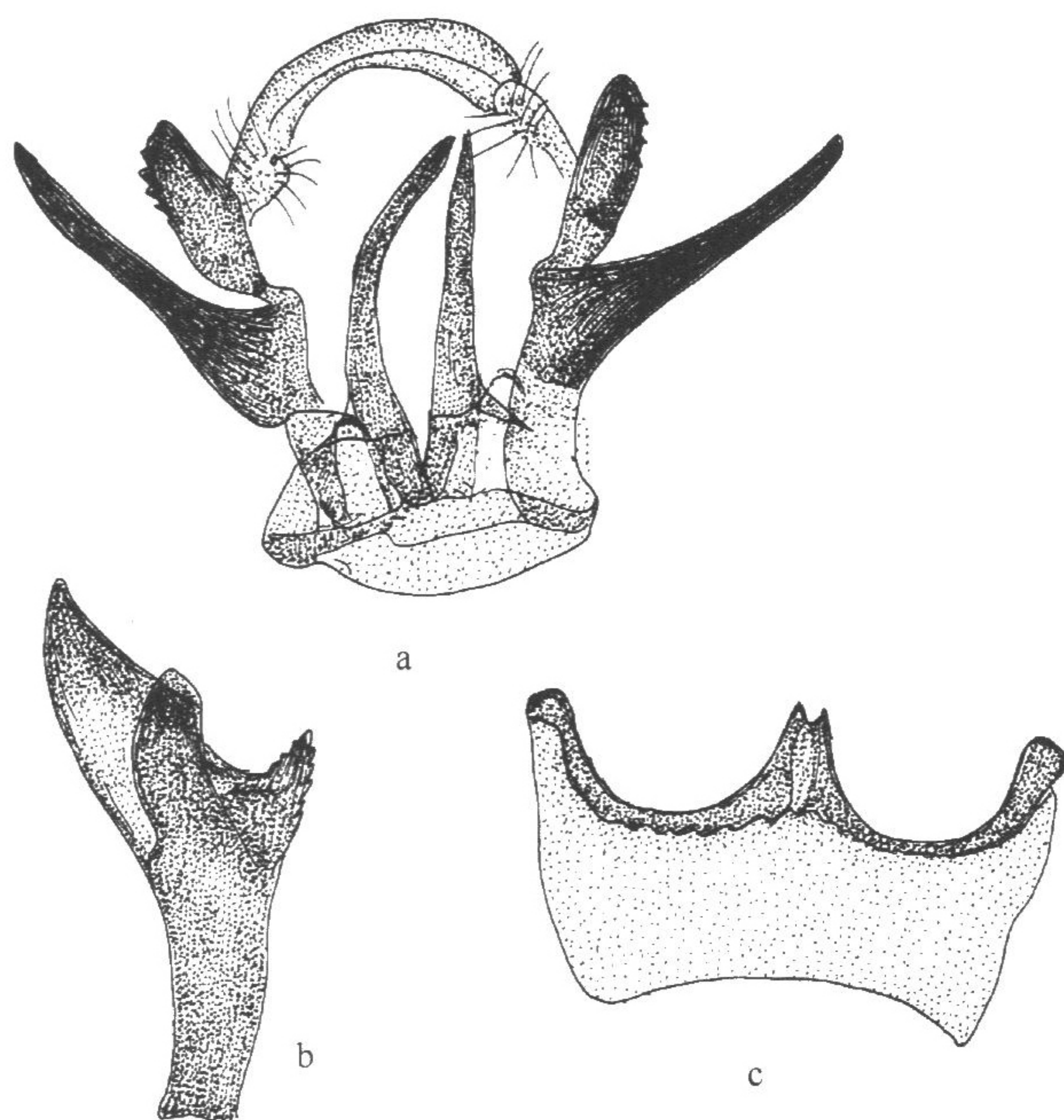


图 42 云斑枯叶蛾 *Cosmeptera monstrosa*
yunnanensis ssp. nov.

a. 雄性外生殖器；b. 阴茎；c. 雄第8腹板